

**Centro Comunitário da Paróquia de  
S. Pedro de Aradas**

**Plano de  
atividades e  
orçamento**

**2022**

PLANO DE ATIVIDADES E ORÇAMENTO 2022

CENTRO COMUNITÁRIO DA PARÓQUIA S. PEDRO DE ARADAS

[WWW.CCPARADAS.PT](http://WWW.CCPARADAS.PT)

APROVADO EM REUNIÃO DE DIREÇÃO DE 16 DE DEZEMBRO DE 2021

A DIREÇÃO

## Índice

Dados da Instituição .....	3
Introdução/ Mensagem da Direção .....	4
1. Contextualização CCPSPA .....	5
2. Orientações estratégicas .....	6
3. Respostas e Serviços .....	7
4. Estrutura Organizacional .....	8
5. Caracterização: Área da Infância .....	9
6. Atividades e Iniciativas em Destaque para 2022 .....	10
7. Projetos e Desenvolvimento .....	11
7.1. Pátio Sensorial .....	11
7.2. Programa intergeracional .....	12
7.3. Projeto LEGO TEC SPOT .....	12
7.4. Investimentos previsionais – Área da Infância .....	12
7.4.1. Projeto Brincar no Claustro .....	12
7.4.2. Plano de formação do colaborador .....	13
7.4.3. Material didático .....	13
7.4.4. Mobiliário .....	13
8. Caraterização: Área Sénior .....	13
9. Atividades e iniciativas em Destaque para 2022 .....	15
10. Projetos didáticos em evolução .....	41
11. Orçamento .....	43
11.1 Projetos de investimento.....	43
11.2 Rendimentos.....	44
11.3 Gastos.....	45
11.4 Resultados.....	46

## Dados da Instituição

### Identificação:

Centro Comunitário Paroquial de Assistência e Formação da Paróquia de São Pedro de Aradas, também designado por Centro Comunitário da Paróquia de São Pedro de Aradas

### Morada sede:

Largo Acácio Rosa  
3810-604 Aradas – Aveiro

### Natureza Jurídica:

Instituição Particular de Solidariedade Social (IPSS)

### NIPC:

501 148 183

### Telefone:

234 424 551

### E-mail:

geral@ccparadas.pt

### Site na internet:

[www.ccparadas.pt](http://www.ccparadas.pt)

## Introdução/ Mensagem da Direção

Um dos princípios básicos da atual Direção do Centro Comunitário da Paróquia de S. Pedro de Aradas é a prestação de um serviço *Premiun* com todos os seus Utentes jovens e Sêniors, pelo que para tal, é de extrema importância o cumprimento escrupuloso de todos os compromissos com todos os agentes externos e internos. Este princípio tem servido de base para continuar a ser prestado um serviço de qualidade e proximidade com todos os Utentes, assim como cumprir rigorosamente todos os compromissos assumidos pela Instituição, nomeadamente ao nível dos pagamentos dos salários, faturas, impostos e outros.

Tendo em conta todo o processo de Reestruturação / Reorganização em desenvolvimento desde que os atuais corpos sociais se encontram em funções, os atuais Membros da Direção estão crenes de que o ano de 2022 virá colocar à prova a estabilidade económica e a sustentabilidade da Instituição, apesar das contingências verificadas nos últimos tempos e os investimentos em curso ou previstos realizar.

## 1. Contextualização

O Centro Comunitário da Paróquia de S. Pedro de Aradas é uma Instituição Particular de Solidariedade Social (IPSS), sem fins lucrativos, registada sob o número 34/86, no livro 3 das Fundações de Solidariedade Social, folhas 60 verso em 05/03/1986. Tendo a sua natureza jurídica de Pessoa Coletiva Religiosa desde 01/07/1977.

A data de lançamento da primeira pedra para a construção deste Centro data de 28/11/1976.

Esta Instituição está ao serviço da comunidade desde dezembro de 1979. No início acolhia crianças com idades compreendidas entre os 3 e os 6 anos, tendo iniciado as valências de Creche em 1980 e ATL em 1986.

O primeiro acordo de cooperação com o Centro Distrital de Segurança Social de Aveiro foi assinado em 2 dezembro de 1982, para um total de 90 crianças para as valências de Creche e Jardim de Infância.

Ao longo de mais de quatro décadas que este Centro Comunitário promove um conjunto de serviços e respostas sociais, criadas e pensadas com o objetivo de responder às necessidades da comunidade no seu todo e a cada uma das pessoas individualmente. O crescimento da Instituição pauta-se pela ampliação das respostas sociais que agora dá à comunidade, o que traz para o seu interior a necessidade de planear, executar e avaliar cada passo e cada etapa da sua ação como momentos de evolução e melhoria de um processo cada vez mais exigente e complexo. Neste momento conta com duas grandes áreas com 5 valências, distribuídas por 2 edifícios, situados no lugar de Verdemilho:

**A Área da Infância:** valências de Creche e Pré-Escolar situado no Largo Acácio Rosa;

**A Área Sénior:** conhecida como Lar Paroquial Amélia Madaíl, situado na Rua Padre Daniel Correia Rama, com as valências de Estrutura Residencial para Idoso (ERPI), Serviço de Apoio Domiciliário (SAD) e Centro de Dia (CD). A construção deste último edifício teve início em março de 2008 e a sua atividade iniciou-se em dezembro de 2012.

No final do ano de 2020, foi iniciada a ampliação do ERPI, para um alargamento da capacidade instalada para mais 10 camas, perfazendo assim, uma capacidade total instalada de 46 camas.

Esta Instituição tem como principal apoio financeiro o subsídio da Segurança Social em sede de Acordos de Cooperação, sendo que a Instituição tem utentes extra-acordo nas valências de Creche, ERPI, SAD e CD, em que a capacidade é superior ao número de utentes acordados.

Outro apoio é o voluntariado, quer por parte de elementos dos Órgãos Sociais, quer da comunidade circundante.

Dada a dimensão Institucional, há uma enorme necessidade de gerir de forma racional a utilização de recursos, tendo em conta a sustentabilidade organizacional num esforço de equilíbrio quotidiano, sem perda do foco nas pessoas e nas suas necessidades. A Instituição sempre teve um conjunto de atividades que potenciam a articulação entre as Áreas da Infância e a Área Sénior, contudo, durante os picos da pandemia, tal não foi nem será possível, mas é convicção da Instituição que a articulação entre as áreas é de extrema importância para todos os utentes (Idosos e Crianças).

Perspetivamos para 2022 um conjunto de ações e iniciativas capazes de permitirem a continuidade do trabalho realizado até agora, acrescentando nesta dinâmica a introdução de novas iniciativas, ações e projetos decorrentes da capacidade criativa de cada colaborador e das oportunidades decorrentes do contexto.

## 2. Orientações estratégicas



### Missão

Concretizar, através da prestação de serviços e de outras iniciativas, a satisfação de carências sociais através de serviços personalizados e qualificados a crianças, pessoas idosas e respetivas famílias, em articulação com os serviços públicos competentes e outras Instituições.



### Visão

Alcançar níveis de excelência organizacionais, apostar no potencial humano da Instituição desde cada um dos nossos colaboradores, aos nossos clientes e familiares, olhando cada um de nós como um ser humano capaz de acrescentar potencial à comunidade, otimizando as nossas áreas de intervenção.



## Valores

**Solidariedade-** para aqueles que mais precisam, combatendo fenómenos de pobreza e de todo o tipo de exclusão social;

**Respeito-** pela individualidade de cada cliente e de cada colaborador;

**Qualidade do serviço-** dedicação e trabalho focado nas pessoas e nas suas necessidades;

**Cooperação-** Procurar um serviço cooperativo entre os setores da Instituição e a comunidade circundante;

**Equidade-** garantir proporcionalidade na prestação dos serviços aos clientes, bem como no tratamento dos colaboradores;

**Ética-** Atuar de acordo com os nossos princípios morais, reconhecendo o valor do outro enquanto pessoa.

**Comunicação-** garantir clareza e transparência na transmissão de informação com os nossos clientes, com as famílias e colaboradores.

## Comunicação

A divulgação da Instituição e das atividades decorrentes dos seus planos de ação aos utentes, colaboradores, famílias, fornecedores e comunidade em geral, através das redes sociais e site [www.ccparadas.pt](http://www.ccparadas.pt).

Nas valências da população idosa (ERPI, SAD e CD) toda a informação necessária ao seu funcionamento interno passa pela plataforma “Ankira”.

Com o intuito de uma melhoria constante durante o ano de 2020, foi operacionalizada a plataforma Educabiz, na área da infância, informatizando assim o sistema de comunicação interna e para o exterior (pais e encarregados de educação).

## **3. Respostas e serviços**

Na busca da concretização dos objetivos institucionais, o Centro Comunitário da Paróquia de S. Pedro de Aradas definiu um conjunto de áreas de intervenção pensadas e orientadas para intervirem de forma articulada, com o propósito de responderem de forma completa às pessoas e à comunidade.

Desta forma, para 2022 o Centro Comunitário de Aradas mantém e dinamiza as seguintes áreas de intervenção:

**Educação:** Creche e Educação Pré-escolar, com um conjunto de atividades, como música, dança, ginástica, natação e visitas de estudo.

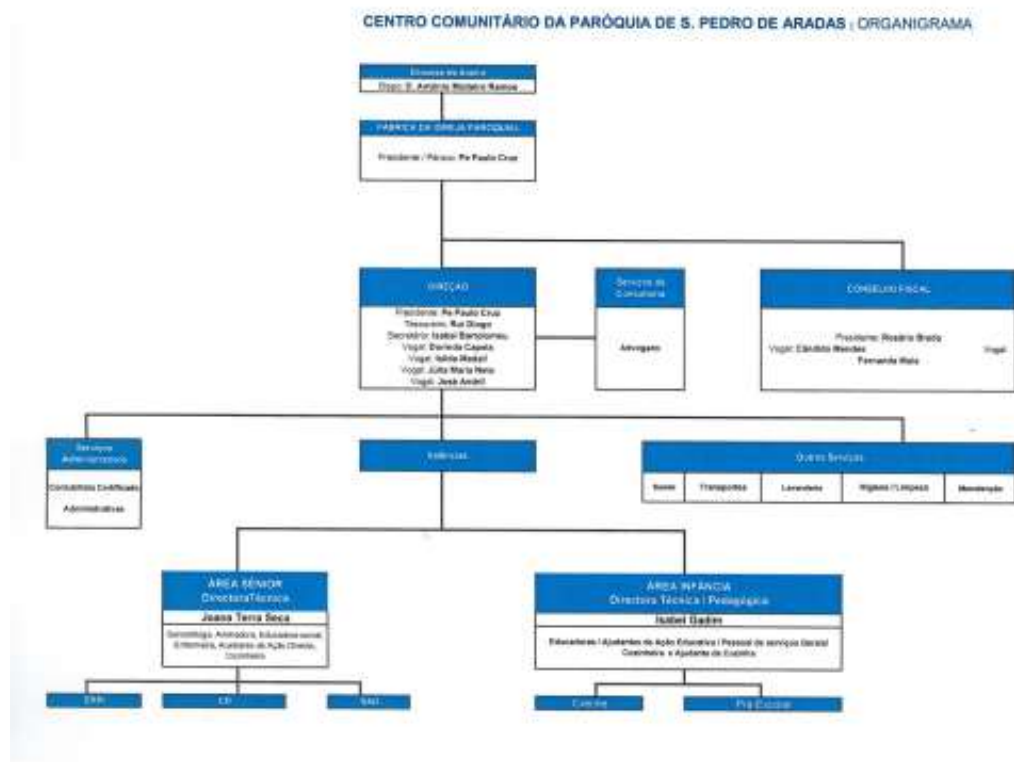
**Solidariedade social:** Lar Amélia Madaíl, ERPI – Centro de Dia, Serviços de Apoio Domiciliário. Presta serviços na área da saúde, nomeadamente serviços médicos, de enfermagem, fisioterapia e psicologia.

**Projetos e Desenvolvimento:** Celebrar o Dia da Área da Infância; Integração em Programas do Município; Cooperação e Trabalho em Rede com outras organizações sociais, nomeadamente através do “Cidadania Lab”; Dinamização do Pátio Sensorial e Sala Lego Tec Spot (projetos cofinanciados pela Câmara Municipal de Aveiro em 2020 e 2021, respetivamente, através do PMAA), promovendo / potenciando, sempre que possível, a saída das crianças do Interior da Instituição para a descoberta do exterior.



#### 4. Estrutura Organizacional

Estando já definidas as áreas de intervenção da Instituição, importa saber como operacionalizá-las. Assim sendo, a Direção do CCPSPA definiu uma estrutura simples e linear com o objetivo de garantir os processos de tomada de decisão célere e ajustados às necessidades desta Instituição.



#### Recursos Humanos

Presidente	Presidente	2 Diretoras Técnicas	3 Administrativas	13 Ajudantes de Ação Educativa	1 Médico (prestador de serviços)
Secretária	Secretário	1 Directora pedagógica (em acumulação)		17 Ajudantes de Ação Directa	
Tesoureiro	1 Vogal	1 Psicóloga		1 Empregado de refeitório	
4 Vogais		1 Enfermeira		2 Cozinheiras Chefe	
		1 Técnico superior de animação		1 Cozinheira	
		1 Educador Social		2 Ajudantes de Cozinha	
		8 Educadoras de infância		2 Encarregados de Sector	
		1 Professora ensino básico		6 Trabalhadores de Serviços Gerais	
		1 Contabilista Certificado		1 Chefe de Serviços Gerais	

## 5. Caracterização: Área da Infância

Esta Instituição surgiu por iniciativa da Paróquia S. Pedro de Aradas e define-se como um serviço à comunidade, o qual permite aos pais/ encarregados de educação/ representantes legais, no exercício da sua liberdade a escolha de um espaço educativo para os seus filhos/ educandos. Pretende promover a integração de crianças, famílias e grupos que por qualquer situação deficitária de ordem física, emocional ou social se encontram em risco de privação ou marginalização social e oferecer um serviço flexível e multifuncional, adotando uma abordagem global relativamente às crianças e famílias, reconhecendo a amplitude e interdisciplinaridade das suas necessidades, prestação de cuidados, educação, saúde, socialização, apoio social, recreação.

A Área da Infância abrange em si a valência de Creche e educação Pré-escolar, servindo principalmente as pessoas que moram na Freguesia de Aradas ou arredores do concelho de Aveiro, bem como as famílias cujo local de trabalho se situa na mesma área geográfica. Ambas as valências costumam anualmente preencher todas as suas vagas e servir a comunidade que procuram a nossa Instituição. Seguindo a tendência do ano anterior, a procura dos serviços foi superior à oferta, não conseguindo a Instituição dar resposta a todas as famílias, dadas as limitações impostas pelos Serviços competentes da Segurança Social, ao nível de número máximo de Utentes em cada valência.

A Instituição, na sua área da Infância tem vindo a apostar na melhoria contínua dos serviços prestados, pelo que durante o período em que as atividades letivas estiveram suspensas, foram dinamizadas um conjunto de atividades para fomentação/sensibilização para a atualização tecnológica.

Os pais, fruto da pandemia que ainda vivemos, estão mais exigentes, querem informação em tempo real acerca do que acontece com os seus filhos, divulgação de fotografias e conteúdos de imagem através da plataforma Educabiz, o que nem sempre acontece devido a algumas limitações que o pessoal técnico ainda tem no domínio das novas tecnologias.

Apesar dos constrangimentos com que iniciámos o ano letivo (dada a impossibilidade de entrada dos encarregados de educação nas nossas instalações), neste momento vivemos um período em que foram estabelecidas medidas para que os mesmos possam entrar na Instituição para entregar e receber os seus filhos, estando assim criada uma maior e aparente tranquilidade dos encarregados de educação que conseguem ver *in loco* todas os locais que os seus filhos frequentam durante o tempo lectivo.

Dentro do possível tentar-se-á promover as atividades planeadas, adaptadas face à situação de saúde que o país ainda se encontra. A participação das famílias no dia a dia da Instituição (atividades, festas, convívios, etc.), é uma das premissas do Centro Comunitário da Paróquia de S. Pedro de Aradas, contudo ainda condicionada consoante a evolução da pandemia.

A Área da Infância presta serviços de segunda a sexta-feira, entre as 7h30 e as 19h15.

Atualmente, a creche tem capacidade para 84 crianças, as quais se encontram distribuídas por 5 Salas e apoiadas diariamente, por 14 colaboradoras.

O Pré-escolar, atualmente, tem capacidade para 88 crianças, as quais se encontram distribuídas por 4 salas e apoiadas, diariamente, por 8 Colaboradoras.

Por forma a diversificar as suas ofertas, a Área da Infância possui como atividades complementares, a ginástica, música a dança e a natação.

Numa perspetiva institucional o Centro Comunitário possui um conjunto alargado de parcerias com outras entidades, nomeadamente a EPA (Escola Profissional de Aveiro), IEPF (Instituto do Emprego e Formação Profissional), Junta de Freguesia de Aradas e Escuteiros de Aradas e neste ano letivo, alargou a sua rede de parcerias através da celebração de um protocolo com a Universidade de Aveiro, o que possibilitará o desenvolvimento de estágios curriculares, os quais, irão permitir, aos intervenientes envolvidos (orientador de estágio e estagiário), uma partilha e atualização de know-how. Este protocolo trará certamente novidades / modelos pedagógicos inovadores com o objetivo final de melhorarmos em muito a nossa atuação pedagógica.

#### Capacidade Creche e Pré-escolar.

	Capacidade	Ocupação	Vagas s/ acordo
Creche	84	74	10
Pré-escolar	88	88	Não se aplica

#### Quadro de pessoal da Área da Infância

Diretora técnica/pedagógica	1 Educadora de Infância
Equipa técnica	8 Educadoras de Infância 1 professora do Ensino Básico
Administrativa	1
Ajudantes de ação educativa	14
Serviços gerais	3
Cozinheira	1
Ajudante de cozinha	1

#### 6. Atividades e Iniciativas em destaque para 2022

jan/22	6	Dia de Reis
	31	Dia ao Contrário
fev/22	10	Dia da Amizade
	25	Carnaval
mar/22	2	Dia da discriminação racial
	15	Dia do sono
	19	Dia do Pai
abr/22	2	Dia do Livro infantil
	6	Dia de Atividade Física
	17	Páscoa
	19	Dia da Voz

mai/22	2	Dia da Mãe
	5	Dia da Higiene
	9	Dia do Corpo Humano
	13	Dia da Família
Jun/22	1	Dia da Criança
	29	Dia de s. Pedro
Jul/22	8	Festa de Finalistas
	11 a 22	Praia
Agosto/22	1 a 12	Possível abertura para as crianças cujos pais se encontrem efetivamente a trabalhar
	12 a 31	Encerramento /Férias do pessoal
Set/22	1 a 31	Receção das crianças/adaptação
Out/22	16	Dia da alimentação
	31	Dia do Pão por Deus /Halloween
Nov/22	21	Dia internacional dos direitos das crianças
Dez/22	16	Festa de Natal

## 7. Projetos e desenvolvimento

No ano de 2022 visamos a melhoria contínua dos serviços prestados às nossas crianças e consequentemente aumentar o nível de satisfação dos nossos utentes e famílias. Pretendemos realizar a manutenção dos níveis de frequência quer na resposta social de creche quer na resposta social de pré-escolar. Consideramos que ao estabelecer uma parceria com a Universidade de Aveiro poderemos melhorar e implementar novas metodologias pedagógicas e promover a qualidade técnica da intervenção.

No ano de 2021, houve uma forte aposta na formação dos colaboradores, tendo sido realizado, através do IEFP uma formação do trabalho em equipa de 25 horas e uma formação de Socorrismo básico de 25 horas. Pretende-se que em 2022 se continuem a disponibilizar soluções de capacitação, educação e formação aos Colaboradores.

Propomo-nos a dar continuidade aos seguintes projetos:

### 7.1. Pátio Sensorial:

Este espaço tem uma dinâmica de grupos interessante; cada educadora promove diferentes atividades neste espaço, desde a utilização da cozinha para a confeção de bolachas ou outras iguarias, à utilização da horta para semear e plantar.

Temos vindo a aumentar o nosso parque de bicicletas, atividade muito apreciada pelas crianças de pré-escolar. Ao darmos conta que a grande maioria das nossas crianças não tinha como hábito andar de bicicleta (em cada grupo de 22 crianças verificamos que apenas uma ou duas sabiam

andar sem o apoio das duas rodas atrás), considerámos por bem que esta seria uma atividade em que deveríamos apostar.

## **7.2. Projeto intergeracional**

Agora com menos limitações de interação de grupos entre a infância e a 3ª idade, elaborámos um plano em que quer os utentes da área Sénior, quer os utentes da área da Infância podem contactar através da dinamização de atividades, cujas temáticas estão constantes no plano anual de atividades para este ano letivo.

Vemos que os idosos nos recebem com alegria e que para muitos deles é essencial o contacto com as crianças, pois gostam de observar a sua vivacidade.

Há muito a aprender neste contacto entre gerações: o conhecimento dos mais velhos, a alegria e vivacidade dos mais novos criam já por si um conjunto de experiências enriquecedoras para quem as dá e recebe.

## **7.3. Projeto LEGO TEC SPOT**

Um projeto que antes estava só em papel, está neste momento concretizado materialmente. A sala já se encontra preparada e apetrechada com o material necessário ao desenvolvimento de aprendizagens na área da robótica adaptadas à faixa etária das nossas crianças da valência pré-escolar.

Resta agora capacitar todo o pessoal técnico, dando-lhe formação para que consigam tirar o melhor proveito deste material.

Atevemo-nos a dizer que a nossa Instituição talvez seja a única do concelho de Aveiro, a projectar e a apetrechar com o apoio da Câmara Municipal de Aveiro, não só uma sala com material pedagógico inovador, como a capacitar o seu pessoal técnico, de modo a poder fomentar aprendizagens diferenciadas às crianças e cada vez mais adaptadas à inovação tecnológica a que assistimos.

A nossa Instituição acredita que a educação é um processo que nunca se encerra e que hoje em dia é de extrema importância tentar acompanhar a velocidade da evolução tecnológica.

## **7.4. Investimentos previsionais – Área da Infância**

### **7.4.1. Projeto “Brincar no Claustro”**

Em 2022 pretendemos concorrer novamente ao programa de apoio às Instituições e desta vez com um novo projeto. Mais uma vez nos deparamos com um espaço que necessita urgentemente de requalificação, um claustro, situado na valência de pré-escolar que não oferece, neste momento, as melhores condições para as brincadeiras das nossas crianças. Tem uma relva artificial que se está a desfazer e além disso quando chove acumula muita água ao centro, chegando muitas das vezes a invadir o interior das instalações.

As crianças necessitam de espaços abertos, ao ar livre que lhes permitam correr, trepar, subir, descer, explorar, etc.

O referido claustro, com cerca de 95 metros quadrados, está subaproveitado, necessitando de várias intervenções das quais se destacam: melhoria ao nível do escoamento da água, substituição de toda a relva sintética por um pavimento lavável, macio e que seja amortecedor

em eventuais quedas das crianças, intervenção profunda das empenas que rodeiam o referido claustro que estão a necessitar de uma intervenção sobretudo ao nível das caixilharias.

Pretende-se nesse espaço colocar brinquedos que promovam a motricidade global da criança.

- 7.4.2. Elaborar um plano anual de formação para os colaboradores da Área da Infância.
- 7.4.3. Apetrechar as salas quer da valência de creche, quer da valência de pré-escolar com materiais didáticos mais recentes e adaptados às faixas etárias de cada um dos grupos.
- 7.4.4. Melhorar o mobiliário sobretudo das salas de pré-escolar.

## 8. **Caraterização: Área Sénior**

O ano de 2020 e 2021, tendo em conta a situação pandémico que aina vivemos foram anos avassaladores na área sénior, tendo em conta os receio e ansiedades em torno da segurança dos nossos Idosos.

Para além de nos mantermos numa situação pandémica, que nos obriga a permanecermos numa posição de defesa contra a COVID19 e que não nos permitiu, ainda, voltarmos a uma situação confortável e “normal”, toda a estrutura de defesa dos nossos utentes contra esta doença – nomeadamente com o isolamento e distanciamento social – começa a trazer as suas consequências.

Ainda que esta seja uma situação temporária, o facto de os utentes da Instituição estarem privados da sua liberdade há tanto tempo (recorde-se que já assim estão desde Março de 2020), e estarem fisicamente longe das suas famílias, agravou os declínios cognitivos. Depressão, ansiedade e/ou perda substancial de mobilidade, são alguns dos impactos gerados pela pandemia nos utentes do Lar Paroquial Amélia Madail (adiante designado de LPAM).

Poderemos, em contrapartida, apontar vários pontos positivos, e que muito alento nos deram ao longo de um ano repleto de desafios: a vacinação, que juntamente com as medidas de segurança individual, são vinculativas do sucesso e da sobrevivência à pandemia; as famílias, na sua compreensão e como agentes ativos no processo de defesa dos nossos utentes contra a pandemia, são exemplares no cumprimento das regras e das medidas que mantemos; o facto de termos começado, de forma muito ponderada e acutelada, a promover o desconfinamento, principalmente a partir do mês de Outubro, permitindo visitas (controladas) no interior da Instituição, e de pequenas saídas dos nossos utentes ao exterior; todos os trabalhadores da Instituição, que com rigor e profissionalismo, trabalham diariamente para manter os nossos utentes cuidados, acompanhados, supervisionados e, na medida do que nos é possível, tranquilos e felizes; os órgãos sociais que são incansáveis na procura constante de respostas para os problemas que vão surgindo, para ir ao encontro do bem-estar de todos aqueles que servimos.

Em anos tão atípicos, emerge a necessidade de fazer diferente, de forma distinta e com objetivos muito claros: manter os nossos utentes seguros, bem, protegidos e, de forma constante, trabalhar ainda mais afincadamente, para que estes possam viver e fazer parte desta “história” de forma diferente.

Assim, serve o presente para apresentar o Plano de Atividades da área Sénior - Lar Paroquial Amélia Madail.

## A) Valências do Lar Paroquial Amélia Madaíl

### Serviço de Apoio Domiciliário (SAD)

O SAD apresenta-se como um serviço de retaguarda, que permite às famílias e ao idoso manter-se no seu ambiente natural, com apoio, estimulando a uma etapa harmoniosa, tranquila e mais autónoma.

Nesta valência oferecemos serviços como: alimentação, apoio na higiene pessoal, cuidados de imagem, higiene habitacional, higiene de roupas, animação e sociabilização e, desde 2021, o serviço de acompanhamento psicossocial.

Com esta prestação de serviços personalizados e individualizados, estamos a apoiar na satisfação das necessidades básicas de vida dos nossos utentes, mantendo uma relação de apoio e de proximidade, promovendo a sua autonomia e estimulando ao envelhecimento ativo.

### Centro de Dia (CD)

Mantendo a nossa preocupação e objetivo de apoiar um envelhecimento ativo, surge o CD, que funciona como uma ocupação do dia-a-dia, com estímulos lúdico-pedagógicos daqueles idosos que frequentam a valência. Este espaço serve, também, para manter e reforçar todas as funcionalidades psicomotoras dos idosos, sempre tendo como base a preocupação com o seu estado de saúde e as orientações médicas que cada um tem.

### Estrutura Residencial para Idosos (ERPI)

Esta resposta social é mais orientada para aqueles idosos que, por motivos de saúde, familiares, socioeconómicos não conseguem ter, no seu ambiente natural, o apoio e acompanhamento necessário para esta específica etapa de vida.

Assim, é promovido um espaço familiar, tranquilo e adaptado às suas necessidades básicas, como a alimentação, higiene, sociabilização e saúde.

É sempre intenção do Lar Paroquial Amélia Madaíl manter uma estreita relação com os familiares dos nossos utentes, promovendo uma união entre estes e a Instituição, mesmo em tempos adversos.

### B. Capacidade ERPI/ CD e SAD

	Capacidade	Ocupação	Vagas SS	Vagas s/ acordo
ERPI	36	36	28	8

CD	15	11	8	3
SAD	20	13	8	5

### C. Quadro pessoal ERPI/ CD e SAD

	ERPI	CD	SAD
Equipa Técnica	4	3	3
Administrativas	2		
Ajudantes de Ação Direta	14	1	2
Serviços Gerais	3		--
Cozinheira Chefe	1		
Cozinheira	1		
Ajudantes de cozinha	1		
Encarregado geral	1		
Encarregada de sector / lavandaria	1		
Empregada de refeitório	1		
Encarregada sector / Serviços gerais	1		

### 9. Atividades e iniciativas em destaque para 2022

No ano de 2022, o tema escolhido para o desenvolvimento das atividades anuais foi designado de “AVIV ‘ARTE”.

O plano anual de atividades de desenvolvimento pessoal da área sénior do Centro Comunitário da Paróquia de S. Pedro de Aradas, designada por Lar Paroquial Amélia Madaíl, tem como finalidade a ocupação do utente através da dinamização de um conjunto de atividades socioculturais que o envolvam, possibilitando a integração deste na vida da instituição. Desta forma, pretende desmistificar-se o preconceito de que a velhice está associada a inatividade e inutilidade. Assim, numa época de recuperação gradual da pandemia, a escolha do tema recaiu sobre a necessidade em reabrir a instituição à vida cultural, com a promoção de saídas e visitas culturais. Para além disso, pretende incentivar-se a criação artística individual e coletiva como forma de expressão, de comunicação e exteriorização.

A participação em atividades socioculturais possibilita envelhecer com qualidade de vida, através de momentos criativos, lúdicos, comunicacionais e expressivos, respeitando e valorizando a cultura e os saberes de cada um, promovendo a autonomia e a autoestima (Pereira & Lopes, 2009). Assim, atividades de animação sociocultural junto do residente: i) diminuem a ansiedade, o sentimento de inutilidade, a solidão; ii) aumentam a qualidade de vida, a capacidade de integração, a autoestima, a motivação; iii) minimizam ruturas entre o ambiente familiar e a instituição; iv) ajudam a diminuir a probabilidade de surgirem comportamentos desadaptados (Trilla, 2005) e (Jacob, 2007).



A Arte Terapia é uma componente intrínseca à animação sociocultural, uma vez que a Arte se assume como uma forma de entretenimento, reinserção e valorização da pessoa idosa (Pereira et.al, 2007). Esta baseia-se no pressuposto de que o processo criativo é terapêutico e enriquecedor de qualidade de vida nas pessoas (Ferraz, 2009). Trata-se de um instrumento libertador de emoções, catalisador de vivências, permitindo o conhecimento de si e dos outros (Pereira et.al, 2007). Aumenta a autoestima, ajuda a lidar melhor com sintomatologias, stress e experiências traumáticas. (Ferraz, 2009). Assume-se como um veículo de comunicação libertador, uma vez que não requer preocupação estética. Concomitantemente, desenvolve recursos físicos, cognitivos e emocionais (Ferraz, 2009).

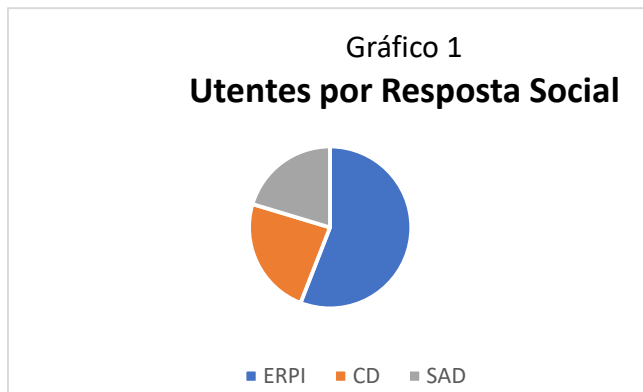
Ao longo dos doze meses do ano serão explorados diversos artistas plásticos e/ou correntes artísticas. A planificação de atividades terá em conta a temática escolhida para cada mês, dando a oportunidade ao residente de explorar, exteriorizar e vivenciar processos criativos. Esta terá em conta os horários e rotinas das diversas respostas sociais e o respeito pelas capacidades, dificuldades e ritmo dos residentes. No sentido de proporcionar novas oportunidades e experiências agradáveis, conta com os seguintes ateliês:

- Saberes e sabores;
- Ginástica geriátrica;
- Artesanato dos avós;
- Laboratório da memória;
- *Snoezelen* sob rodas;
- Escola dos avós;
- Animação através da expressão e comunicação;
- Animação lúdica;
- Animação litúrgica;
- Ateliê das emoções.

O presente plano é composto por um conjunto de atividades de cariz periódico (Ateliês) e por outras pontuais, vocacionadas para a comemoração de efemeridades (Mensais), organizadas no plano semanal de atividades, redigido na plataforma ANKIRA. Este será afixado semanalmente constando o dia, a hora, o local e as atividades a realizar nessa semana. Na planificação consta ainda se as atividades são de acompanhamento individualizado (AI), de pequeno grupo (PG) ou de grande grupo (GG), conforme a componente expressiva a trabalhar e as necessidades/expectativas demonstradas pelos utentes. Mensalmente, realizar-se-ão as atividades comemorativas, bem como diversas saídas e passeios de acordo com a estação do ano e os interesses manifestados pelos utentes.

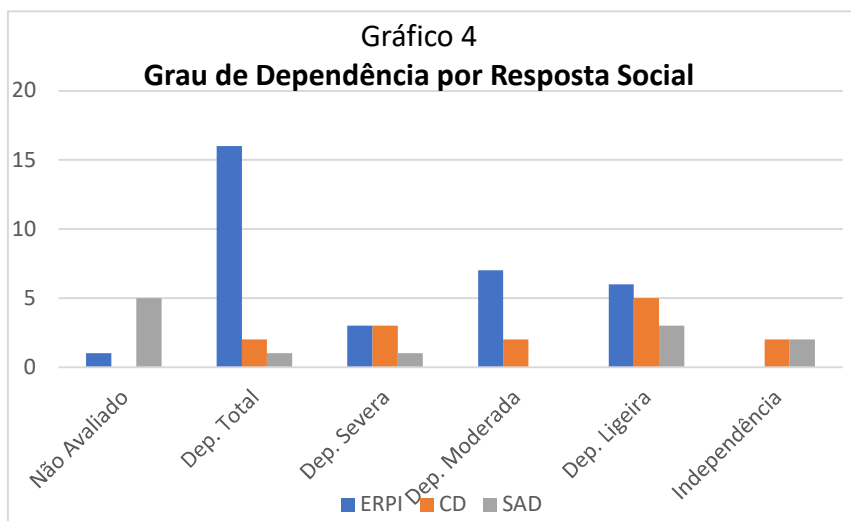
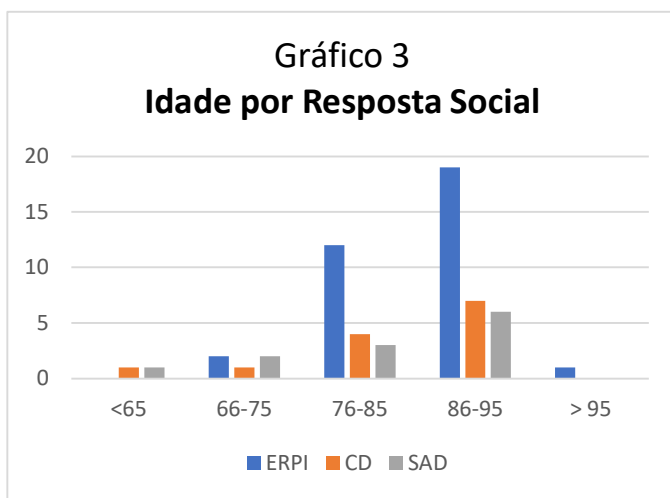
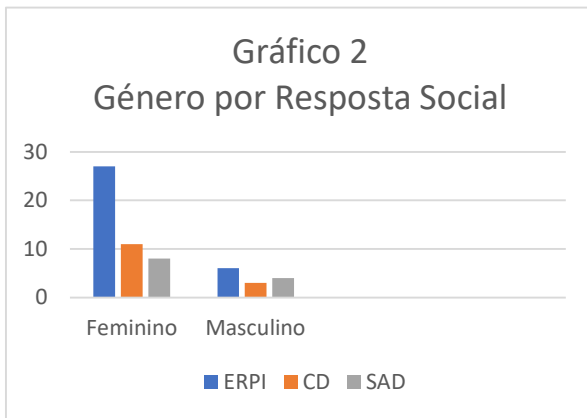
### 9.1. CARACTERIZAÇÃO DOS DESTINATÁRIOS

A presente caracterização diz respeito ao total dos utentes desta Instituição, distribuídos pelas suas três Respostas Sociais (RS). Assim sendo, das pessoas por nós acompanhadas, à data do presente documento, 36 estão imputadas à Estrutura Residencial para Idosos (ERPI), 14 ao Centro de Dia (CD) e 12 Serviço de Apoio Domiciliário (SAD) – cf. gráfico 1.



De uma forma geral, e como mostra o gráfico 2, prevalece o sexo feminino em detrimento do masculino. Trata-se uma população deveras envelhecida (cf. gráfico 3) e extremamente dependente (cf. gráfico 4). Relativamente à idade, a maior parte dos utentes situa-se na faixa etária dos 86-95, ajudando a explicar o que nos mostra o gráfico 5. De facto, o número de pessoas com elevado grau de dependência é significativo, por contraponto às pessoas com dependência ligeira ou independência. Importa aqui salvaguardar que este aumento do grau de dependência se fica a dever, não só, ao normal processo de envelhecimento, mas, também, ao impacto que a pandemia teve nesta população, quer em termos físicos quer em termos psicológicos. No quotidiano institucional é um aspeto deveras relevante na medida em que limita o acesso e bom decurso das atividades. Muitos utentes, em virtude da sua maior dependência e grande resistência, deixaram de conseguir realizar determinadas tarefas ou tornou-se mais complicado fazê-las. Para esta realidade também concorre as baixas habilitações literárias. Pese embora as atividades serem pensadas em função das características dos nossos utentes, a verdade é que

ficam limitadas às potencialidades que ainda vão demonstrando.





## 9.2. OBJETIVOS GERAIS E ESPECÍFICOS

Objetivos Gerais	Objetivos específicos	Indicadores	Metas	Ateliê
1.Promover a Arte terapia;	1.1. Promover a participação de 40 % dos utentes na elaboração de trabalhos de expressão plástica; 1.2. Garantir a participação de pelo menos 70% dos utentes em passeios e visitas culturais.	Taxa de participação;	40% 70%	Artesanato dos Avós;  Animação Lúdica;
2. Trabalhar a comunicação e as relações interpessoais;	2.1. Garantir a participação de pelo menos 35% dos utentes nos jogos de mesa e nas atividades de expressão e comunicação; 2.2. Estimular e fomentar o gosto pela culinária a 20% dos utentes; 2.3. Conseguir que 15% dos utentes participem em atividades de leitura e de escrita; 2.4. Conseguir que 15 % dos utentes usufruam de acompanhamento psicológico. 2.5. Manter os hábitos religiosos a pelo menos 80% dos utentes.	Taxa de participação;	35% 20% 15% 15% 80%	Jogos dos Avós; Animação através da Expressão e da Comunicação;  Saberes & Sabores;  Escola dos Avós;  Ateliê das Emoções;  Animação Litúrgica;
3. Explorar as principais capacidades funcionais,	3.1 Manter e/ou melhorar a autonomia de 40% dos utentes;	% de utentes que mantiveram ou melhoraram a sua autonomia (fonte: FAD ASC /	40%	Ginástica Geriátrica;

cognitivas e sensoriais.	3.2. Manter e/ou melhorar a capacidade cognitiva e sensorial de 40% dos utentes;	Escala de Barthel); % de utentes que mantiveram ou melhoraram a sua capacidade cognitiva e sensorial (fonte: FAD ASC / MMSE).	40%	Laboratório da Memória; Snoezelen sob rodas;
--------------------------	--	--	-----	---

### 9.3. ÁREAS DA ANIMAÇÃO E OBJETIVOS GERAIS

Área: Lúdico-recreativo	
Tipologia: Jogos de mesa	Ateliê: "Jogos dos Avós"
Destinatários	- PG, GG.
Periodicidade	- Em média 4 x mês.
Atividades	- Loto, cartas e dominó.
Objetivos Gerais	- Promover a ocupação do tempo livre; - Promover o convívio o entretenimento; - Estimular e potenciar as diversas áreas do funcionamento cognitivo.
Recursos materiais	- Loto, cartas e dominó.
Recursos humanos	- Animadora Sociocultural; Educadora Social; Auxiliares de Centro de Dia.
Área: Lúdico-recreativo	
Tipologia: Culinária	Ateliê: "Saberes e Sabores"
Destinatários	- PG, GG.
Periodicidade	- Em média 1 x semana.
Atividades	- Confeção de bolachas, doces, bolos, salgados, compotas e licores; - Atividades de apoio à cozinha (descascar maçãs, escolher espinafres, entre outras).
Objetivos Gerais	- Partilhar conhecimentos de receitas antigas; - Confeccionar diferentes produtos; - Estimular a motricidade fina; - Colaborar na preparação de refeições; - Promover o convívio entre idosos, funcionários e comunidade.
Recursos materiais	- Utensílios de cozinha e ingredientes diversos.
Recursos humanos	- Animadora Sociocultural; Educadora Social; Auxiliares de Centro de Dia; Pessoal da cozinha.
Área: Lúdico-recreativo	
Tipologia: Trabalhos manuais	Ateliê: "Artesanato dos Avós"
Destinatários	- AI; PG; GG.
Periodicidade	- Em média 2 x semana.
Atividades	- Moldagem e modelação; - Pintura, desenho, colagem, recorte e estampagem. - Trabalhos com recurso a materiais reciclados; - Bordados, trapilho, renda e costura; - Decorações temáticas.
Objetivos	- Desenvolver a motricidade fina;

<b>Gerais</b>	<ul style="list-style-type: none"> <li>- Estimular a criatividade, a imaginação e concentração;</li> <li>- Promover a precisão manual e a coordenação psicomotora;</li> <li>- Estimular a atividade cognitiva através da observação direta, manipulação e experimentação;</li> <li>- Permitir que o utente contacte com diversos materiais.</li> </ul>	
<b>Recursos materiais</b>	<ul style="list-style-type: none"> <li>- Diversos materiais de desgaste;</li> <li>- Vários materiais recicláveis.</li> </ul>	
<b>Recursos humanos</b>	- Animadora Sociocultural; Educadora Social; Auxiliares de Centro de Dia.	
<b>Área: Culturais</b>		
<b>Tipologia:</b> Expressão Musical		<b>Ateliê:</b> “Animação Através da Expressão e da Comunicação”
<b>Destinatários</b>	- PG, GG.	
<b>Periodicidade</b>	- Pelo menos 4 x mês.	
<b>Atividades</b>	<ul style="list-style-type: none"> <li>- Jogos e atividades de expressão musical;</li> <li>- Ensaio do coro de músicas tradicionais e de músicas religiosas.</li> </ul>	
<b>Objetivos Gerais</b>	<ul style="list-style-type: none"> <li>- Desenvolver as capacidades artísticas e expressivas;</li> <li>- Favorecer as relações interpessoais e o convívio;</li> <li>- Reviver cantares tradicionais e populares;</li> </ul>	
<b>Recursos materiais</b>	- Rádio, telemóvel, instrumentos musicais orff, computador com ligação à internet, televisão, CD e capas com as letras das músicas.	
<b>Recursos humanos</b>	- Animadora Sociocultural; Educadora Social; Auxiliares de Centro de Dia.	
<b>Área: Culturais</b>		
<b>Tipologia:</b> Expressão Dramática		<b>Ateliê:</b> “Animação Através da Expressão e da Comunicação”
<b>Destinatários</b>	- PG, GG.	
<b>Periodicidade</b>	- Pelo menos 6 x ano.	
<b>Atividades</b>	- Jogos e atividades de expressão dramática;	
<b>Objetivos Gerais</b>	<ul style="list-style-type: none"> <li>- Desenvolver as capacidades artísticas e expressivas;</li> <li>- Favorecer as relações interpessoais e o convívio;</li> </ul>	
<b>Recursos materiais</b>	- Rádio, telemóvel, adereços, diversos materiais de desgaste, tecidos, computador com ligação à internet, projetor, televisão e CD.	
<b>Recursos humanos</b>	- Animadora Sociocultural; Educadora Social.	
<b>Área: Culturais</b>		
<b>Tipologia:</b> Cinema e Fotografia		<b>Ateliê:</b> “Animação Através da Expressão e da Comunicação”
<b>Destinatários</b>	- PG; GG.	
<b>Periodicidade</b>	- Pelo menos 2 x mês.	
<b>Atividades</b>	<ul style="list-style-type: none"> <li>- Visualização de fotografias e de vídeos da instituição;</li> <li>- Sessões fotográficas.</li> <li>- Sessões de cinema.</li> </ul>	

<b>Objetivos Gerais</b>	- Desenvolver as capacidades artísticas e expressivas; - Favorecer as relações interpessoais e o convívio;	
<b>Recursos materiais</b>	- Telemóvel, fotografias, computador com ligação à internet, projetor, televisão e DVD.	
<b>Recursos humanos</b>	- Animadora Sociocultural; Educadora Social.	
<b>Área: Espirituais</b>		
<b>Tipologia:</b> Eucaristia e Terço		<b>Ateliê:</b> “Animação Litúrgica”
<b>Destinatários</b>	-AI, PG, GG.	
<b>Periodicidade</b>	- Pelo menos 2 x semana.	
<b>Atividades</b>	- Terço, semanalmente dinamizado pela Psicóloga; - Eucaristia (sábados).	
<b>Objetivos Gerais</b>	- Manter os hábitos religiosos que os utentes tinham antes de ingressar na instituição.	
<b>Recursos materiais</b>	- Rádio; computador; diversos elementos religiosos.	
<b>Recursos humanos</b>	- Psicóloga; Auxiliar de Centro de Dia; Pároco; Diácono; Voluntários.	
<b>Observação:</b> Só está na planificação semanal as atividades que forem supervisionadas por colaboradores. A oração mariana realizada diariamente (às 18h através da Rádio renascença), uma vez que é da autonomia dos utentes não se regista na planificação.		
<b>Área: Intelectuais/Formativa</b>		
<b>Tipologia:</b> Leitura e Escrita		<b>Ateliê:</b> “Escola dos Avós”
<b>Destinatários</b>	-AI, PG, GG.	
<b>Periodicidade</b>	- Pelo menos 4 x mês.	
<b>Atividades</b>	- Alfabetização; - Treino da escrita; - Treino da leitura; - Leitura de contos, adivinhas, provérbios e notícias	
<b>Objetivos Gerais</b>	- Estimular a escrita; - Desenvolver a capacidade de concentração e de destreza manual; - Promover a literacia; - Proporcionar momentos de convívio e de lazer; - Desenvolver a capacidade comunicativa; - Promover atividades formativas; - Fomentar a imaginação.	
<b>Recursos materiais</b>	- Cadernos; Material de escrita; Livros escolares; Diversos materiais de desgaste; Livros de histórias; Revistas e jornais; Computador; Televisão.	
<b>Recursos humanos</b>	- Animadora Sociocultural; Educadora Social; Auxiliares de Centro de Dia.	
<b>Área: Sociais</b>		
<b>Tipologia:</b> Atividade intergeracional/ Convívios/ Saídas e passeios		<b>Ateliê:</b> “Animação Lúdica”
<b>Destinatários</b>	- PG, GG.	
<b>Periodicidade</b>	- Pelo menos 4 x mês.	
<b>Atividades</b>	- Passeios e visitas culturais; - Partilha intergeracional, intrainstitucional e interinstitucional; - Festas e comemorações institucionais;	

	- Comemoração de datas festivas.
<b>Objetivos Gerais</b>	<ul style="list-style-type: none"> <li>- Proporcionar atividades de âmbito cultural;</li> <li>- Proporcionar momentos de convívio;</li> <li>- Promover momentos de troca de experiências;</li> <li>- Proporcionar o contacto com a riqueza cultural e natural do país,</li> <li>- Promover o conhecimento do meio;</li> <li>- Partilhar momentos com outras instituições e de aquisição de saber;</li> <li>- Promover o encontro de gerações;</li> <li>- Mudar a perceção da velhice junto dos mais novos;</li> <li>- Proporcionar momentos lúdicos e recreativos;</li> <li>- Partilhar vivências e histórias entre as gerações;</li> <li>- Educar para o respeito pela diferença;</li> <li>- Promover o conhecimento do mundo;</li> <li>- Facilitar a integração e a participação na vida da instituição.</li> </ul>
<b>Recursos materiais</b>	- Computador com acesso à internet; Projetor; Carrinhas; Telemóvel; Mala com os meios de incontinência; Reforço alimentar e/ou almoço; Diversos materiais de desgaste.
<b>Recursos humanos</b>	- Animadora Sociocultural; Educadora Social; Psicóloga; AAD's; Motorista.

Área: Desportivas	
<b>Tipologia:</b> Caminhada / Estimulação físico-motora / Dança adaptada / Ginástica de grupo	<b>Ateliê:</b> "Ginástica Geriátrica"
<b>Destinatários</b>	- AI; PG; GG.
<b>Periodicidade</b>	- Pelo menos 5 x semana.
<b>Atividades</b>	<ul style="list-style-type: none"> <li>- Exercícios de ativação motora;</li> <li>- Exercícios de fortalecimento muscular;</li> <li>- Exercícios com molas, elásticos, cordas, bastões, balões, arcos, etc.;</li> <li>- Caminhadas;</li> <li>- Exercícios com aparelhos;</li> <li>- Jogos tradicionais;</li> <li>- Jogos recreativos;</li> <li>- Coreografias seniores;</li> <li>- Exercícios de relaxamento.</li> </ul>
<b>Objetivos Gerais</b>	<ul style="list-style-type: none"> <li>- Desenvolver a psicomotricidade;</li> <li>- Estimular a coordenação motora, flexibilidade e movimento;</li> <li>- Desenvolver as relações interpessoais e do convívio.</li> </ul>
<b>Recursos materiais</b>	-Cadeiras; Balões; Bolas; Molas; Elásticos; Arcos; Cones; Bowling; Pétanque; Boccia; Basquete; Tiro ao alvo; Jogos tradicionais; - Passadeira; Pedaleiras, Roldanas; Barras duplas; - Jogos construídos no ateliê "artesanato dos avós".
<b>Recursos humanos</b>	- Animadora Sociocultural; Educadora Social; Fisioterapeuta.
Área: Outras	
<b>Tipologia:</b> Snoezelen	<b>Ateliê:</b> "Snoezelen sob rodas"
<b>Destinatários</b>	- AI.
<b>Periodicidade</b>	- Pelo menos 2 x semana.
<b>Atividades</b>	- Estimulação multissensorial: - Olfativa; - Tátil; - Auditiva;



	- Visual; - Gustativa.
<b>Objetivos Gerais</b>	- Aumentar as respostas aos estímulos visuais, táteis, auditivos, olfativos, propriocetivos, vestibulares e cinestésicos; - Promover o relaxamento, o alívio e o controlo da dor, contribuindo para o bem-estar; - Reintegrar as pessoas idosas na vida institucional através de mudanças comportamentais, de humor e na relação com o meio.
<b>Recursos materiais</b>	- Rádio; Bolas e arcos sensoriais; Fibras óticas; Almofada vibratória; Esfera de luzes; Projetor; Difusor de aromas; Jogos de reconhecimento tátil; Coluna de água; Cúpula reage a voz; Cão sensorial; Diversos produtos alimentares.
<b>Recursos humanos</b>	- Animadora Sociocultural; Educadora Social.
<b>Área: Outras</b>	
<b>Tipologia:</b> Estimulação cognitiva / Dinâmicas de grupo	<b>Ateliê:</b> "Laboratório da memória"
<b>Destinatários</b>	- AI; PG; GG.
<b>Periodicidade</b>	- Pelo menos 8 x mês.
<b>Atividades</b>	Estimulação cognitiva: - Exercício de orientação temporal, espacial e pessoal; - Exercícios de reconhecimento e realização de ações; - Exercícios de reconhecimento e manipulação; - Exercícios de tarefas verbais sobre as partes do corpo; - Jogos de reconhecimento da sua própria imagem; - Exercícios de estimulação da memória de curto, médio e longo prazo; - Exercícios de estimulação da memória de curto, médio e longo prazo; - Jogos de semelhanças e diferenças; - Jogos de sequências lógicas e de ação; - Jogos de atenção.
<b>Objetivos Gerais</b>	- Manter e melhorar a capacidade de: atenção; observação; concentração; abstração; perceção; aprendizagem; - Manter e melhorar a memória: sensorial; curto, médio e longo prazo; trabalho; episódica; semântica; procedimental. - Estimular os sentidos; - Realização de sessões com foco nas emoções e sentimentos; - Favorecer as relações interpessoais e o convívio.
<b>Recursos materiais</b>	- TV; Rádio; Fotografias; Imagens; Quadro, papel e caneta; Bolas; Luzes; - Objetos diversificados, materiais de estímulo cognitivos elaborados no ateliê "artesanato dos avós" e diversos materiais de desgaste.
<b>Recursos humanos</b>	- Animadora Sociocultural; Educadora Social; Psicóloga.
<b>Área: Outras</b>	
<b>Tipologia:</b> Consultas	<b>Ateliê:</b> "Ateliê das Emoções"
<b>Destinatários</b>	- AI; PG; GG
<b>Periodicidade</b>	- Semanal
<b>Atividades</b>	- Acompanhamento psicológico / supervisão psicológica individual a todos os utentes que evidenciem tal necessidade após avaliação; - Sessões de grande grupo subjugadas a temas atuais / tema da semana / tema do mês - Sessões de pequeno grupo, sobretudo para estimulação cognitiva / mnésica

<b>Objetivos Gerais</b>	- Trabalhar sentimentos / emoções, ajudando os utentes a compreendê-los - Potenciar capacidades cognitivas / mnésicas de forma a atrasar quadros demenciais - Promover momentos de interação grupal
<b>Recursos materiais</b>	- Computador; Material de desgaste; Canetas e lápis de cor; Mesas; Cadeiras
<b>Recursos humanos</b>	- Psicóloga.

#### 9.4. ATIVIDADES DE CARIZ MENSAL E OBJETIVOS

REINAR EM JANEIRO (ARTE NOVA)				
	Atividades	Objetivos	Recursos	
			Materiais	Humanos
06	<b>Dia de Reis – Atividades intergeracionais</b> - <b>Manhã:</b> Cantar das Janeiras pelos grupos do Pré-escolar; - <b>Tarde:</b> Encontro com a sala verde – oferta por parte das crianças de broas de Reis e cantares dos utentes.	- Assinalar e comemorar um dia temático; - Preservar tradições locais; - Proporcionar momentos de convívio através da expressão musical; - Degustar as broas de reis confeccionado pelas crianças da sala verde; - Promover o partilha intergeracional.	Telemóvel, letra da música.	ASC ES
10	<b>Festas de S. Gonçalinho</b> - Ida às festas do São Gonçalinho: visitar à Igreja, apanha das cavacas, passeio pelo centro da cidade.	- Vivenciar tradições locais; - Possibilitar o contacto com o meio sociocultural em que estão inseridos; - Proporcionar momentos de lazer e de convívio.	Carrinhas, telemóvel, mala com os meios de incontinência, mala de primeiros socorros e reforço alimentar.	ASC ES Motorista AAD

18	<b>Dia Internacional do Riso</b> - Sessão de risoterapia.	- Assinalar um dia temático; - Fomentar a importância de rir/sorrir; - Promover momentos diferentes; - Proporcionar o convívio e o lazer.	Telemóvel, outros materiais de desgaste.	ASC ES PSC
19	<b>Aniversário do “Lar Paroquial Amélia Madail”.</b> - Almoço convívio; - Eucaristia; - Atualização do mural em homenagem dos utentes falecidos.	- Assinalar uma data; - Proporcionar o convívio e o lazer; - Preservar a memória dos utentes já falecidos.	Almoço, telemóvel, utensílios religiosos e diversos materiais de desgaste.	ASC ES PSC
21	<b>Dia Mundial da Religião</b> - Ida ao Centro de Religiosidade Marítima – Ílhavo	- Proporcionar um momento cultural diferente e de reflexão religiosa; - Assinalar um acontecimento religioso; - Promover atividades ao encontro das crenças dos utentes.	Carrinhas, telemóvel, mala com os meios de incontinência, mala de primeiros socorros e reforço alimentar.	PSC ASC
27	<b>Dia internacional do Vinho do Porto</b> - Visita a uma adega com degustação de vinho do Porto;	- Assinalar uma data; - Relembrar hábitos, costumes, vivências e experiências oriundos do meio sociocultural em que os utentes estão inseridos; - Promover o contacto cultural.	Carrinhas, telemóvel, mala com os meios de incontinência, mala de primeiros socorros e reforço alimentar.	ASC PSC ES AAD Motorista
Todas às 5ª feiras	<b>Oração mariana</b> - Momento de oração na capela da instituição.	- Proporcionar um momento diferente de reflexão e de oração religiosa; - Assinalar um acontecimento religioso;	Terços, Telemóvel e livros de orações.	ACD PSC

		- Promover atividades ao encontro das crenças dos utentes.		
<b>(A definir)</b>	<b>Passeios</b> - Excursões pela localidade e roteiros turísticos dedicado à Arte Nova.	- Promover os passeios e saídas; - Proporcionar o contacto com os recursos da localidade.	Carrinhas, telemóvel, mala com os meios de incontinência, mala de primeiros socorros e reforço alimentar.	ASC PSC ES Motorista
<b>IMPRIMIR A DIFERENÇA EM FEVEREIRO (TOMMY HOLLENSTEIN)</b>				
Data	Atividades	Objetivos	Recursos	
			Materiais	Humanos
03	<b>Festas de São Brás</b> - Ida às festas do São Brás: visitar à Igreja, apanha dos rebuçados, passeio pela localidade.	- Vivenciar tradições locais; - Possibilitar o contacto com o meio sociocultural em que estão inseridos; - Proporcionar momentos de lazer e de convívio.	Carrinhas, telemóvel, mala com os meios de incontinência, mala de primeiros socorros e reforço alimentar.	ASC PSC Motorista
13	<b>Dia Mundial da Rádio</b> - Visita à Rádio Terra Nova.	- Assinalar uma data; - Promover saídas diferentes; - Possibilitar o contato com outros meios de comunicação; - Proporcionar momentos de lazer e de convívio.	Carrinhas, telemóvel, mala dos meios de incontinência, mala de primeiros socorros e reforço alimentar.	PSC ES Motorista
22	<b>Dia do Pensamento</b> - Tertúlia sobre artistas diferentes.	- Comemorar um dia temático; - Promover momentos de partilha sobre artistas de diferentes vertentes.	Telemóvel, outros materiais de desgaste.	PSC
24	<b>Atividade Intergeracional</b> - Oferta às crianças do pré-escolar uma moldura alusiva ao Carnaval realizada pelos idosos.	- Proporcionar momentos de lazer e convívio; - Promover o partilha intergeracional.	Telemóvel, moldura de Carnaval.	ASC ES
25	<b>Carnaval – 8ª Edição do Concurso de chapéus sob o tema os 12 Artistas do ano</b>	-Comemorar um dia temático; - Proporcionar momentos de lazer, diversão e convívio;	Telemóvel, coluna e diversos materiais de desgaste.	ASC ES PSC

	- Desfile de Carnaval de chapéus alusivo à temática anual; - Baile de Carnaval. <b>Desfile de Carnaval</b> - Desfile de Carnaval dos grupos do pré-escolar.	- Promover a autoestima e valorização do utente; - Promover o partilha intergeracional.		
<b>Todas às 5ª feiras</b>	<b>Oração mariana</b> - Momento de oração na capela da instituição.	- Proporcionar um momento diferente de reflexão e de oração religiosa; - Assinalar um acontecimento religioso; - Promover atividades ao encontro das crenças dos utentes.	Terços, máquina fotográfica e livros de orações.	ACD PSC
<b>(A definir)</b>	<b>Passeios</b> - Excursões pela localidade.	- Promover os passeios; - Proporcionar o contacto com os recursos da localidade.	Carrinhas, telemóvel, mala dos meios de incontinência, mala de primeiros socorros e reforço alimentar.	ASC PSC ES Motorista

**MARÇO, MÊS DE COLORIR A VIDA (FRIDA KAHLO)**

Data	Atividades	Objetivos	Recursos	
			Materiais	Humanos
<b>08</b>	<b>Dia Mundial da Mulher</b> - Lanche comemorativo; - Oferta de flores previamente elaboradas pelos utentes sob temática da Frida Kahlo.	- Comemorar um dia temático; - Proporcionar momentos de lazer e convívio; - Promover a autoestima e valorização do utente.	Lanche, telemóvel e diversos materiais de desgaste.	ASC PSC
<b>19</b>	<b>Dia do Pai</b> - Celebração de uma Eucaristia; - Lanche temático.	- Comemorar um dia temático; - Proporcionar momentos de lazer e convívio; - Promover a autoestima e valorização do utente.	Leituras religiosas, lanche, telemóvel e diversos materiais de desgaste.	PSC
<b>21</b>	<b>Dia Europeu da Criatividade Artística</b> - Dinâmica "Arte ao som da música".	- Comemorar um dia temático; - Proporcionar momentos de lazer e convívio; - Promover trabalhos artísticos diferentes.	Telemóvel, diversos materiais de desgaste.	ASC ES
<b>28</b>	<b>Dia Nacional Centro Histórico</b>	- Promover os passeios; - Assinalar data comemorativa;	Carrinhas, telemóvel, mala com os meios de incontinência,	ASC ES

	- Passeio a um Centro Histórico à escolha dos utentes.	- Proporcionais momentos de lazer, convívio e cultura.	mala de primeiros socorros e reforço alimentar.	
29	<b>Atividade intergeracional</b> - Colaboração dos idosos na decoração do cenário da peça de teatro, representada pelas crianças da sala Azul.	- Fomentar a imaginação e capacidades artísticas; - Proporcionais momentos de lazer e convívio; - Promover a partilha intergeracional.	Telemóvel, materiais de desgaste.	ASC ES
Todas às 5ª feiras	<b>Oração mariana</b> - Momento de oração na capela da instituição.	- Proporcionar um momento diferente de reflexão e de oração religiosa; - Assinalar um acontecimento religioso; - Promover atividades ao encontro das crianças dos utentes.	Terços, máquina fotográfica e livros de orações.	ACD PSC
(A definir)	<b>Passeios</b> - Excursões pela localidade.	- Promover os passeios; - Possibilitar saídas “controladas”, numa altura em que os utentes estão confinados à instituição (ERPI); - Proporcionar o contacto com os recursos da localidade.	Carrinhas, telemóvel, mala com os meios de incontinência, mala de primeiros socorros e reforço alimentar.	ASC PSC Motorista

**PINTAR COM REVOLUÇÃO EM ABRIL ( M<sup>ª</sup> HELENA VIEIRA DA SILVA E MARCELINO VESPEIRA)**

Data	Atividades	Objetivos	Recursos	
			Materiais	Humanos
01	<b>Dia da Diversão no Trabalho</b> - Dinâmica entre idosos e colaboradores (encher balões de hélio com mensagens no interior).	- Assinalar dia temático; - Proporcionar momentos de distração, lazer e convívio.	Balões, hélio, outros materiais de desgaste.	Colaboradores da Instituição
06	<b>Dia Mundial Atividade Física</b> - Sessão de ginástica com Fisioterapeuta.	- Assinalar uma data; - Promover o exercício físico.	Telemóvel	Fisioterapeuta
14	<b>Dia do Café</b> - Ida à Pastelaria Chara.	- Comemorar data temática; - Proporcionar momentos de passeio, convívio e lazer; - Promover o comércio local.	Telemóvel	ASC ES

18	<b>Festa da Páscoa</b> - Lanche com gastronomia típica da época e convívio.	- Vivenciar tradições gastronómicas; - Promover ocasiões espirituais e religiosas; - Proporcionar momentos de distração, convívio e lazer.	Leituras religiosas, lanche, telemóvel e diversos materiais de desgaste.	ASC ES PSC Cozinha
19	<b>Dia da Arte</b> - Visita a uma exposição de artes à escolha dos utentes.	- Assinalar dia temático; - Proporcionar saída cultural diferente; - Promover momentos de distração, convívio e lazer.	Carrinhas, telemóvel, mala dos meios de incontinência, mala de primeiros socorros e reforço alimentar.	ASC Motorista
29	<b>Dia Mundial da Dança</b> - Coreografia idosos e crianças da sala amarela;  - Atuação de Danças de Salão (Dançarinos convidados).	- Explorar o movimento expressivo e a expressão corporal; - Assinalar uma data, promovendo uma atividade diferente. - Promover momentos de convívio, lazer e partilha intergeracional.	Telemóvel, computador, coluna, diversos materiais de desgaste e adereços.	ASC ES PSC
Todas as 5ª feiras	<b>Oração mariana</b> - Momento de oração na capela da instituição.	- Proporcionar um momento diferente de reflexão e de oração religiosa; - Assinalar um acontecimento religioso; - Promover atividades ao encontro das crenças dos utentes.	Terços, máquina fotográfica e livros de orações.	ACD PSC
(A definir)	<b>Passeios</b> - Excursões pela localidade.	- Promover os passeios; - Proporcionar o contacto com os recursos da localidade.	Carrinhas, telemóvel, mala dos meios de incontinência, mala de primeiros socorros.	ASC PSC ES Motorista
<b>MAIO E A ARTE DO BRINCAR (ANTONI GAUDI)</b>				
Data	Atividades	Objetivos	Recursos	
			Materiais	Humanos
01	<b>Dia da Mãe</b> - Lanche temático.	- Comemorar um dia temático; - Proporcionar momentos de convívio; - Promover a autoestima e valorização do utente.	Lanche e telemóvel.	AAD Cozinha
05	<b>Dia Mundial da Língua Portuguesa</b> - Dinâmica “Em bom Português”.	- Assinalar data comemorativa;	Telemóvel, coluna, computador, outros materiais de desgaste.	ASC ES PSC

		<ul style="list-style-type: none"> <li>- Fomentar exercícios da importância da língua portuguesa;</li> <li>- Promover momentos de lazer e convívio.</li> </ul>		
11	<b>Projeto Intergeracional com a área da infância</b> - Gravação de um vídeo onde os utentes da ERPI ensinam uma música e uma oração a Maria às crianças da sala amarela.	<ul style="list-style-type: none"> <li>- Promover a solidariedade e a partilha entre gerações;</li> <li>- Promover a felicidade e o bem-estar através da troca de experiências e de saberes;</li> <li>- (Re)viver tradições do meio sociocultural onde estão inseridos;</li> <li>- Promover atividades intergeracionais.</li> </ul>	Telemóvel, computador, papel, caneta, letra da música, orações e diversos materiais de desgaste.	ASC PSC
13	<b>Dia da Nossa S<sup>a</sup> de Fátima</b> - Visualização das cerimónias de Fátima.	<ul style="list-style-type: none"> <li>- Proporcionar um momento diferente de reflexão e de oração religiosa;</li> <li>- Assinalar um acontecimento religioso;</li> <li>- Promover atividades ao encontro das crenças dos utentes.</li> </ul>	Terços, máquina fotográfica e livros de orações.	ASC PSC ES
17	<b>Atividade intergeracional</b> - Representação de um teatro de sombras pelas crianças da sala laranja.  <b>Dia Internacional da Pastelaria</b> - Workshop de Pastelaria.	<ul style="list-style-type: none"> <li>- Promover a partilha intergeracional;</li> <li>- Promover momentos de lazer e convívio.</li> <li>- Assinalar data comemorativa;</li> <li>- Proporcionar a criatividade e trocas de receitas tradicionais.</li> </ul>	Telemóvel, Utensílios de cozinha e outros materiais de desgaste.	ASC PSC ES
18	<b>Dia Internacional dos Museus</b> - Visita ao Museu Etnográfico e Casa do Povo de Cacia.	<ul style="list-style-type: none"> <li>- Assinalar data comemorativa;</li> <li>- Promover os passeios;</li> <li>- Dar a conhecer costumes e tradições da localidade;</li> <li>- Proporcionar momentos de lazer e de convívio.</li> </ul>	Carrinhas, telemóvel, mala com os meios de incontinência, mala de primeiros socorros e reforço alimentar.	ASC PSC ES Motorista
Todas as 5 <sup>as</sup> feiras	<b>Oração mariana</b> - Momento de oração na capela da instituição.	<ul style="list-style-type: none"> <li>- Proporcionar um momento diferente de reflexão e de oração religiosa;</li> <li>- Assinalar um acontecimento religioso;</li> </ul>	Terços, telemóvel e livros de orações.	ACD PSC



		- Promover atividades ao encontro das crenças dos utentes.		
(A definir)	<b>Passeios</b> - Excursões pela localidade.	- Promover os passeios; - Proporcionar o contacto com os recursos da localidade.	Carrinhas, telemóvel, mala com os meios de incontinência, mala de primeiros socorros e reforço alimentar.	ASC ES PSC Motorista
<b>JUNHO COM O ZÉ E O POVINHO (BORDALO PINHEIRO)</b>				
Data	Atividades	Objetivos	Recursos	
			Materiais	Humanos
<b>01</b>	<b>Dia Mundial da Criança</b> - Elaboração de biscoitos para oferecer às crianças da área a infância.	- Comemorar um dia temático; - Proporcionar momentos de partilha; - Promover o encontro intergeracional.	Telemóvel, diversos ingredientes e utensílios de cozinha e diversos materiais de desgaste.	ASC ES PSC
<b>03</b>	<b>Dia Mundial da Bicicleta</b> - Visita ao Velódromo / Centro de Alto Rendimento de Anadia.	- Assinalar data comemorativa; - Promover passeios; - Sensibilizar para a importância da atividade física; - Proporcionar momentos de convívio e de lazer.	Carrinhas, telemóvel, mala com os meios de incontinência, mala de primeiros socorros e reforço alimentar.	ASC Motorista
<b>17</b>	<b>Dia do Piquenique</b> - Almoço convívio no parque da Vista Alegre.	- Assinalar data comemorativa; - Promover passeios; - Proporcionar momentos de distração, lazer e convívio.	Carrinhas, telemóvel, mala com os meios de incontinência, mala de primeiros socorros e arcas com almoço.	ASC ES PSC Motorista
<b>13 24 29</b>	<b>Santos Populares:</b> - Decoração alusiva à temática; - Visualização na televisão das festividades de cada Santo.	- Proporcionar um momento diferente de reflexão e de oração religiosa; - Assinalar um acontecimento religioso; - Promover atividades ao encontro das crenças dos utentes.	Televisão e diversos materiais de desgaste.	ASC
<b>29</b>	<b>Dia de S. Pedro</b> - Apresentação das marchas da área da infância e da área sénior;	- Assinalar o dia da freguesia e da instituição;	Sistema de som, almoço e diversos matérias de desgaste.	ASC PSC ES DT

	- Sardinhada; - Baile de Verão.	- Proporcionar o encontro intrainstitucional. - Comemorar uma data festiva recorrendo às tradições locais.		Cozinha
<b>Todas as 5ª feiras</b>	<b>Oração mariana</b> - Momento de oração na capela da instituição.	- Proporcionar um momento diferente de reflexão e de oração religiosa; - Assinalar um acontecimento religioso; - Promover atividades ao encontro das crenças dos utentes.	Terços, telemóvel e livros de orações.	ACD PSC
<b>(A definir)</b>	<b>Saborear o Verão</b> - Realização de lanches temáticos no exterior.	- Desenvolver a autoestima, o autoconceito e a autoconfiança; - Proporcionar momentos de descontração e de convívio.	Gelados, amendoins, cerveja, sumos, água, tremoços, loiças, guardanapos, máquina fotográfica.	ASC ES PSC
<b>(A definir)</b>	<b>Passeios</b> - Excursões pela localidade; - Idas à praia/rio.	- Promover os passeios; - Proporcionar o contacto com os recursos da localidade.	Carrinhas, telemóvel, mala com os meios de incontinência, mala de primeiros socorros e reforço alimentar.	ASC PSC Motorista

#### DESORGANIZANDO EM JULHO (DADAÍSMO)

Data	Atividades	Objetivos	Recursos	
			Materiais	Humanos
<b>05</b>	<b>Atividade Intergeracional</b> - Preparação de uma gincana; - Participação com a Sala Verde da área da infância.	- Promover a atividade física, a partilha e a solidariedade entre gerações; - Promover a felicidade e o bem-estar.	Diversos equipamentos desportivos e telemóvel.	ASC ES ACD
<b>07</b>	<b>Dia Mundial do Chocolate</b> - Confeção de bombons “desconstruídos”.	- Assinalar a data; - Proporcionar momentos de convívio e de lazer; - Possibilitar atividades de culinária.	Telemóvel, diversos ingredientes, utensílios de cozinha e materiais de desgaste.	ASC ES ACD
<b>20</b>	<b>Dia do Amigo</b> - 8º Torneio de Loto intrainstitucional.	- Proporcionar momentos de convívio através do jogo;	Telemóvel, loto, feijões, quadro branco,	ASC ES ACD

		- Promover a autoestima e valorização dos utentes; - Possibilitar uma atividade que a maioria dos utentes gostam de realizar.	marcadores e diversos materiais de desgaste.	
22	<b>Dia Mundial do Cérebro</b> - Sessão de Cinema “Divertidamente”; - Debate sobre o filme/tema.	- Assinalar a data; - Promover uma atividade relacionada com a sétima arte; - Possibilitar atividades de diversão e descontração.	- Computador, televisão, telemóvel e pipocas.	ASC PSC
26	<b>Dia Mundial dos Avós</b> - A Carta (redação da carta que os avós gostariam de receber dos netos).	- Comemorar o dia temático; - Proporcionar momentos de reflexão e de partilha.	Telemóvel e diversos materiais de desgaste.	ASC PSC
Todas as 5ª feiras	<b>Oração mariana</b> - Momento de oração na capela da instituição.	- Proporcionar um momento diferente de reflexão e de oração religiosa; - Assinalar um acontecimento religioso; - Promover atividades ao encontro das crenças dos utentes.	Terços, telemóvel e livros de orações.	PSC ACD
(A definir)	<b>Saborear o Verão</b> - Realização de lanches temáticos no exterior.	- Desenvolver a autoestima, o autoconceito e a autoconfiança; - Proporcionar momentos de descontração e de convívio.	Gelados, amendoins, cerveja, sumos, água, tremoços, loiças, guardanapos, máquina fotográfica.	ASC ES PSC ACD
(A definir)	<b>Passeios</b> - Excursões pela localidade; - Idas à praia/rio.	- Promover os passeios; - Proporcionar o contacto com os recursos da localidade.	Carrinhas, telemóvel, mala com os meios de incontinência, mala de primeiros socorros e reforço alimentar.	ASC ES PSC ACD Motorista
<b>FOTOGRAFAR AGOSTO (CAMILLA WATSON)</b>				
Data	Atividades	Objetivos	Recursos	
			Materiais	Humanos
05	<b>Dia Internacional da Cerveja</b> - Visita a um produtor de cerveja artesanal.	- Assinalar a data; - Proporcionar uma atividade diferente;	Carrinhas, telemóvel, mala com os meios de incontinência,	ASC ES PSC ACD

		- Promover momentos de convívio.	mala de primeiros socorros e reforço alimentar.	Motorista
19	<b>Dia Mundial da Fotografia</b> - Realização de uma sessão fotográfica.	- Assinalar a data de forma criativa; - Possibilitar momentos de convívio e de diversão; - Promover a autoestima dos utentes;	Telemóvel, diversos adereços e diversos materiais de desgaste.	ASC ES PSC ACD
24	<b>Dia do Artista</b> - Visita a um ateliê.	- Assinalar a data; - Dar a conhecer os meandros da produção artística; - Possibilitar momentos de convívio e de diversão;	Carrinhas, telemóvel, mala com os meios de incontinência, mala de primeiros socorros e reforço alimentar.	ASC ES PSC ACD Motorista
Todas as 5ª feiras	<b>Oração mariana</b> - Momento de oração na capela da instituição.	- Proporcionar um momento diferente de reflexão e de oração religiosa; - Assinalar um acontecimento religioso; - Promover atividades ao encontro das crenças dos utentes.	Terços, telemóvel e livros de orações.	PSC
(A definir)	<b>Saborear o Verão</b> - Realização de lanches temáticos no exterior.	- Desenvolver a autoestima, o autoconceito e a autoconfiança; - Proporcionar momentos de descontração e de convívio.	Gelados, amendoins, cerveja, sumos, água, tremoços, loiças, guardanapos, máquina fotográfica.	ASC ES PSC
(A definir)	<b>Passeios</b> - Excursões pela localidade; - Idas à praia/rio.	- Promover os passeios; - Proporcionar o contacto com os recursos da localidade.	Carrinhas, telemóvel, mala com os meios de incontinência, mala de primeiros socorros e reforço alimentar.	ASC ES PSC ACD Motorista

**SETEMBRO TACO A TACO (JOAN MIRÓ)**

Data	Atividades	Objetivos	Recursos	
			Materiais	Humanos
16	<b>Ida a Fátima</b> - Participação em Eucaristia e visita ao Santuário.	- Assinalar a data; - Proporcionar momentos de convívio e de encontro; - Fortalecer o espírito religioso.	Carrinhas, telemóvel, mala com os meios de incontinência, mala de primeiros socorros e reforço alimentar.	ASC ES PSC ACD Motorista

(data a definir)	<b>Vindima</b> - Participação numa vindima em local a definir	- Possibilitar o reviver de tradições; - Proporcionar momentos de convívio e de encontro; - Orientar os utentes no tempo.	Carrinhas, telemóvel, mala com os meios de incontinência, mala de primeiros socorros e reforço alimentar.	ASC ES PSC ACD Motorista
21	<b>Dia do Minigolfe</b> - Ida ao Minigolfe da Costa Nova.	- Assinalar a data; - Proporcionar uma atividade diferente; - Promover momentos de convívio.	Carrinhas, telemóvel, mala com os meios de incontinência, mala de primeiros socorros e reforço alimentar.	ASC ES PSC ACD Motorista
26	<b>Dia Nossa Senhora da Saúde (Costa Nova)</b> - Participação na Eucaristia dos Doentes.	- Assinalar a data; - Proporcionar momentos de convívio e de encontro; - Fortalecer o espírito religioso.	Carrinhas, telemóvel, mala com os meios de incontinência, mala de primeiros socorros e reforço alimentar.	ASC ES PSC ACD Motorista
27	<b>Dia Mundial do Turismo</b> - Dinâmica sobre as diversas regiões do país.	- Assinalar uma data; - Possibilitar momentos de convívio e de diversão; - Dar a re(conhecer) as diversas regiões do país e os seus símbolos turísticos.	Telemóvel, computador, coluna e diversos materiais de desgaste.	ASC ACD
Todas as 5ª feiras	<b>Oração mariana</b> - Momento de oração na capela da instituição.	- Proporcionar um momento diferente de reflexão e de oração religiosa; - Assinalar um acontecimento religioso; - Promover atividades ao encontro das crenças dos utentes.	Terços, telemóvel e livros de orações.	PSC ACD
(A definir)	<b>Saborear o Verão</b> - Realização de lanches temáticos no exterior.	- Desenvolver a autoestima, o autoconceito e a autoconfiança; - Proporcionar momentos de descontração e de convívio.	Gelados, amendoins, cerveja, sumos, água, tremoços, loiças, guardanapos, máquina fotográfica.	ASC ES PSC
(A definir)	<b>Passeios</b> - Excursões pela localidade; - Passeios praia/rio.	- Promover os passeios; - Proporcionar o contacto com os recursos da localidade.	Carrinhas, telemóvel, mala com os meios de incontinência, mala de primeiros	ASC ES PSC ACD Motorista

			socorros e reforço alimentar.	
TONS D'OUTUBRO (EDVARD MUNCH)				
Data	Atividades	Objetivos	Recursos	
			Materiais	Humanos
03	<b>Dia Mundial da Música / Dia Internacional do Idoso</b> - Ida à Turol.	- Comemorar a data festiva; - Possibilitar momentos de convívio e de diversão; - Promover o encontro e a partilha entre os utentes.	Carrinhas, telemóvel, mala com os meios de incontinência, mala de primeiros socorros e reforço alimentar.	ASC ES PSC ACD AAD Motorista
05	<b>Dia dos Animais da Quinta</b> - Visita à Quinta Pedagógica.	- Assinalar a data; - Promover momentos de convívio e de diversão; - Relembrar vivências e oriundas do meio sociocultural.	Carrinhas, telemóvel, mala com os meios de incontinência, mala de primeiros socorros e reforço alimentar.	ASC ES ACD Motorista
07	<b>Dia do Sorriso</b> - Publicação nas redes sociais de fotos dos utentes a sorrir.	- Assinalar a data; - Promover momentos de convívio e de diversão.	Telemóvel e computador.	ASC
10	<b>Dia da Saúde Mental</b> - Dinâmica de grupo para exploração e registo de estados d'alma	- Assinalar a data; - Trabalhar as emoções e sua expressão; - Promover momentos de convívio e de diversão.	Telemóvel e computador.	PSC
17	<b>Dia do Pão</b> - Confeção de diferentes tipos de pão.	- Promover uma atividade diferente; - Possibilitar momentos de convívio e de partilha de conhecimentos e de técnicas culinária.	Telemóvel, utensílios de cozinha e diversos ingredientes.	ASC ES PSC ACD
31	<b>Dia das Bruxas</b> - Elaboração de uma abóbora alusiva; - Degustação de papas de abóbora; - Baile.	-Comemorar datas festivas; -Possibilitar momentos de convívio e diversão. - Relembrar hábitos, costumes, vivências e experiências oriundos do meio sociocultural;	Telemóvel, papas de abóbora, abóbora e vários materiais de desgaste e adereços.	ASC ES PSC ACD
Todas as 5ª feiras	<b>Oração mariana</b> - Momento de oração na capela da instituição.	- Proporcionar um momento diferente de reflexão e de oração religiosa; - Assinalar um acontecimento religioso;	Terços, telemóvel e livros de orações.	PSC ACD

		- Promover atividades ao encontro das crenças dos utentes.		
(A definir data)	<b>Passeios</b> - Excursões pela localidade.	- Promover os passeios; - Proporcionar o contacto com os recursos da localidade.	Carrinhas, telemóvel, mala com os meios de incontinência, mala de primeiros socorros e reforço alimentar.	ASC ES PSC Motorista
<b>SONHAR NOVEMBRO (LEONARDO DA VINCI)</b>				
Data	Atividades	Objetivos	Recursos	
			Materiais	Humanos
5	<b>Dia Mundial do Cinema</b> - Sessão de cinema.	- Assinalar a data; - Promover uma atividade relacionada com a sétima arte; - Possibilitar atividades de diversão e descontração.	- Computador, televisão, telemóvel e pipocas.	ASC
11	<b>Dia de S. Martinho</b> - Magusto.	- Criar um momento de descontração e diversão entre todos os intervenientes; - Relembrar hábitos, costumes, vivências e experiências oriundas do meio sociocultural em que os idosos estão inseridos.	Telemóvel, computador, colunas, jeropiga, castanhas, caruma e diversos materiais de desgaste e utensílios de cozinha.	ASC ES PSC
15	<b>Dia do Escritor Preso</b> - Recolha e exploração de um poema de Manuel Alegre.	- Promover atividades de expressão oral; - Relembrar momentos culturais e históricos; - Possibilitar momentos de convívio e de diversão.	Telemóvel, computador, televisão e diversos materiais de desgaste.	ASC
24	<b>Dia Mundial da Ciência</b> - Visita e participação num <i>workshop</i> da Fábrica da Ciência Viva.	- Assinalar a data; - Dar a conhecer diferentes formas de ciência; - Possibilitar momentos de convívio e de partilha.	Carrinhas, telemóvel, mala com os meios de incontinência, mala de primeiros socorros e reforço alimentar.	ASC ES
28	<b>Mercadinho dos Avós</b> - Venda/exposição dos trabalhos elaborados pelos utentes durante o ano	- Promover as atividades desenvolvidas no ateliê "Artesanato dos Avós";	Telemóvel	ASC ES

		- Venda de artesanato elaborado pelos utentes; - Adquirir verba para aquisição de materiais a serem usados no ateliê		
28	<b>Decoração de Natal</b> - Colocação da decoração de Natal na instituição.	- Vivenciar o espírito Natalício; - Relembrar hábitos, costumes, vivências e experiências oriundos do meio sociocultural em que os idosos estão inseridos; - Assinalar o Natal; - Desenvolver capacidades criativas, imaginativas e estéticas.	Diversos materiais de desgaste, árvores de Natal, Luzes, bolas, presépios, fitas e diversos elementos decorativos realizados pelos utentes no ateliê artesanato dos avós.	ASC ES
Todas as 5ª feiras	<b>Oração mariana</b> - Momento de oração na capela da instituição.	- Proporcionar um momento diferente de reflexão e de oração religiosa; - Assinalar um acontecimento religioso; - Promover atividades ao encontro das crenças dos utentes.	Terços, telemóvel e livros de orações.	PSC ACD
(A definir data)	<b>Passeios</b> - Excursões pela localidade.	- Promover os passeios; - Proporcionar o contacto com os recursos da localidade.	Carrinhas, telemóvel, mala com os meios de incontinência, mala de primeiros socorros e reforço alimentar.	ASC ES PSC Motorista
<b>A MAGIA DE DEZEMBRO (JOANA VASCONCELOS)</b>				
Data	Atividades	Objetivos	Recursos	
			Materiais	Humanos
02	<b>Calendário do Advento</b> - Elaboração de um calendário alusivo ao advento, com diversas atividades relacionadas com o Natal e a artista do mês.	- Assinalar a época Natalícia; - Proporcionar momentos de convívio, partilha e reflexão; - Vivenciar o advento e a preparação para o Natal.	Diversos materiais de desgaste.	ASC ES PSC
15	<b>Dia do Chá</b> - Realização de um lanche com chá e scones confeccionados pelos utentes.	- Favorecer a aproximação entre as diversas respostas sociais da área sénior; - Possibilitar momentos de convívio e de diversão;	Telemóvel, diversos utensílios de cozinha e ingredientes.	ASC



		- Promover a autoestima dos utentes.		
21	<b>Dia das Palavras Cruzadas</b> - Construção e realização de palavras cruzadas sobre a artista e obra de Joana Vasconcelos.	- Promover o conhecimento cultural e a criação artística individual; - Proporcionar momentos lúdicos e criativos.	Telemóvel e diversos materiais de desgaste.	ASC
(Durante o mês)	<b>Preparação do Natal</b> - Celebração de uma eucaristia; - Confeção de receitas de Natal; - Festa de Natal.	- Relembrar hábitos, costumes, vivências e experiências oriundos do meio sociocultural em que os idosos estão inseridos; - Estimular momentos de reflexão e oração; - Comemorar o Natal; - Desenvolver capacidades criativas, imaginativas e estéticas.	Leituras religiosas, rádio, telemóvel, televisão, cozinha da instituição, utensílios de cozinha, ingredientes diversos e diversos materiais de desgaste.	ASC ES PSC
Todas as 5ª feiras	<b>Oração mariana</b> - Momento de oração na capela da instituição.	- Proporcionar um momento diferente de reflexão e de oração religiosa; - Assinalar um acontecimento religioso; - Promover atividades ao encontro das crenças dos utentes.	Terços, telemóvel e livros de orações.	PSC ACD
(A definir data)	<b>Passeios</b> - Excursões pela localidade.	- Promover os passeios; - Proporcionar o contacto com os recursos da localidade.	Carrinhas, telemóvel, mala com os meios de incontinência, mala de primeiros socorros e reforço alimentar.	ASC ES PSC Motorista

O presente plano de atividades pode sofrer alterações, como a introdução de novas atividades, a supressão de atividades e a alteração das datas das mesmas. Estas alterações serão referidas no plano semanal e no relatório de avaliação do plano anual de atividades.

#### 9.5. Metodologias de divulgação

As atividades planeadas serão divulgadas através das planificações semanais (afixadas semanalmente), da página do Facebook e para atividades específicas serão realizados cartazes para divulgação.

#### 9.6. Monitorização e avaliação

A avaliação deste documento será realizada em três momentos fundamentais: no diagnóstico de cada utente (de forma a perceber os seus gostos, potencialidades e necessidades), durante o processo (decorso das atividades) e no final do ano civil. Para formalizar o processo de avaliação, à semelhança da planificação das atividades, será utilizada a plataforma ANKIRA.

A avaliação diagnóstica será realizada no acolhimento do utente através de: i) preenchimento da ficha de avaliação diagnóstica de ASC e registada no separador “Plano individual - apoio psicossocial - atividades”, na plataforma Ankira, revista semestralmente; ii) aplicação de uma bateria de testes de cariz psicológico, funcional e cognitivo, registados na plataforma Ankira e revistos semestralmente.

A avaliação de processo será realizada mensalmente incidindo nos planos semanais de atividades e terá como principal objetivo conhecer o grau de concretização e possíveis desvios. Diariamente será realizada a avaliação de cada atividade realizada, no separador próprio na plataforma ANKIRA.

A avaliação final consistirá na elaboração do Relatório Final Atividades, onde se irá referir os aspetos positivos e negativos, os desvios verificados em relação ao que estava programado, bem como sugestões ou observações que se considerem importantes a ter em conta para a definição do plano de atividades para o ano seguinte. Serão usados e analisados os dados disponibilizados na plataforma ANKIRA, separadores “atividades” e “indicadores – atividades”. Desta avaliação sairá o grau de cumprimento do PADP tendo em linha de conta quer a execução das atividades quer o cumprimento dos objetivos.

## 10. Projetos Didáticos em evolução

Neste momento, são vários os projetos que o LPAM tem em andamento:

- Projeto intergeracional

Desde sempre, o projeto intergeracional prevaleceu na Instituição. Contudo, com a situação pandémica, este projeto foi reformulado, passando a acontecer à distância. Assim, mantemos uma relação estreita, criativa e afetiva com a Infância, marcando dias e datas especiais, recorrendo às novas tecnologias e à partilha de projetos. Este é, sem dúvida, um projeto que muito nos importa, pois as trocas de experiências, de momentos e de carinho são enriquecedoras, para ambas as partes.

- Projeto de formação aos profissionais do LPAM

Em 2022, iremos dar início a vários ciclos de formação pessoal, social e profissional junto aos profissionais que atuam no LPAM. Sendo a formação uma necessidade para podermos dar continuidade ao bom trabalho desenvolvido, surge a necessidade de se criarem perfis, com recurso à Equipa Técnica, com especial ênfase na Psicologia e na Enfermagem, de forma a se trabalhar, em pequeno e médio grupo várias temáticas de interesse, quer a nível social, quer a nível profissional.

Também em 2022, irá ser dada continuidade à formação constante, recorrendo a entidades externas certificadas, de forma a capacitar, cada vez mais, os profissionais do LPAM.

- Alargamento da Instituição

Também em 2022, o LPAM irá alargar. Para além de vir a receber mais 10 utentes, é nossa intenção concorrer ao Programa Municipal de Apoio às Associações da Câmara Municipal de Aveiro, para o apetrechamento da futura sala do Centro de Dia (a funcionar na área das novas instalações – ampliação do LPAM), através da instalação de divisórias interiores com recurso a estores e/ou cortinas tornando o espaço em causa, uma área muito flexível quanto ao tipo de utilização que se pretenda dar ao mesmo (o espaço em causa tanto dará para ser um pequeno, médio ou grande espaço) e simultaneamente dotá-lo de um equipamento de som e imagem para projeção de conteúdos multimédia, adequados aos nossos Utentes.

O espaço em causa será um espaço luminoso, espaçoso e termicamente confortável, para os utentes poderem usufruir como base artística do “AVIV’ARTE”. Este espaço pretende-se que seja dotado de vários materiais para atividades de expressão plástica, mas também para servir de “palco” em todas as estações do ano. Assim, com o equipamento eletrónico e tecnológico devido, poderemos ter uma sala polivalente, no seu interior com ligação direta ao espaço exterior, que tanto servirá de atelier, sala de repouso, sala de refeições ou sala de cinema.

## 11 Orçamento

### 11.1 Projetos de investimento

No orçamento de 2018 e 2019 e 2020 estavam previstas obras de conservação e requalificação dos dois edifícios que compõem a Instituição (edifício Lar e edifício Infância), contudo essas obras não se realizaram, pelo facto de durante esse período a Instituição se encontrar a reanalisar todo

o mapa de trabalhos e medições das obras previstas realizar e simultaneamente a procurar formas alternativas de financiamento, por forma a não comprometer a sustentabilidade da Instituição.

Assim as obras, que se preveem no valor de cerca de 350.000,00 € (trezentos e cinquenta milhares de euros) incluirão:

- Edifício LAR - requalificação: terraços, revestimentos paredes exteriores, revestimentos pavimentos interiores, revestimentos de tectos, revestimentos paredes interiores, pinturas, carpintarias, serralharias e arranjos exteriores;
- Edifício Infância (requalificação): coberturas, revestimentos paredes exteriores, pavimentos interiores, serralharias e diversos.

## 11.2 Rendimentos – Classe 7

CLASSE 7		RENDIMENTOS
CONTA	RUBRICA	TOTAL
71	VENDAS	0,00
72	PRESTAÇÕES SERVIÇOS	632 681,00
721	QUOTAS UTILIZADORES (MATRÍCULAS/MENSALIDADES)	611 861,00
722/728	OUTROS SERVIÇOS	20 820,00
73	VARIAÇÃO NOS INVENTÁRIOS DA PRODUÇÃO	0,00
74	TRABALHOS PARA A PRÓPRIA ENTIDADE	0,00
75	SUBSÍDIOS, DOAÇÕES E LEGADOS À EXPLORAÇÃO	744 620,00
751	SUBSÍDIOS ESTADO E OUTROS ENTES PÚBLICOS	719 620,00
7511	ISS, IP	709 620,00
7512	OUTRAS ENTIDADES PÚBLICAS	10 000,00
752	SUBSÍDIOS DE OUTRAS ENTIDADES	25 000,00
753	DOAÇÕES E HERANÇAS	0,00
754	LEGADOS	0,00
76	REVERSÕES	0,00
761	DE DEPRECIAÇÕES E AMORTIZAÇÕES	0,00
762	DE PERDAS POR IMPARIDADE	0,00
763	DE PROVISÕES	0,00
764	DE PROVISÕES ESPECÍFICAS	0,00
77	GANHOS POR AUMENTOS DE JUSTO VALOR	0,00
78	OUTROS RENDIMENTOS E GANHOS	32 436,70
781	RENDIMENTOS SUPLEMENTARES	0,00
782 / 787	OUTROS RENDIMENTOS EM ATIVOS	
788	OUTROS RENDIMENTOS E GANHOS	31 716,70
7881	CORREÇÕES DE PERÍODOS ANTERIORES	220,00
7883	IMPUTAÇÃO DE SUBSÍDIOS DE INVESTIMENTO	8 326,70
7882-7884/7887	RENDIMENTOS E GANHOS EM ATIVOS	14 850,00
7888	OUTROS NÃO ESPECIFICADOS	8 320,00
79	JUROS, DIVIDENDOS E OUTROS RENDIMENTOS SIMILARES	5 900,00
<b>TOTAL RENDIMENTOS</b>		<b>1 415 637,70</b>

### 11.3 Gastos – Classe 6

CLASSE 6		GASTOS	
CONTA	RUBRICA		TOTAL
61	CUSTO MERCADORIAS E MATÉRIAS CONSUMIDAS		113 610,00
62	FORNECIMENTOS E SERVIÇOS EXTERNOS		202 141,00
621	SUBCONTRATOS		800,00
622	SERVIÇOS ESPECIALIZADOS		65 455,00
6221	TRABALHOS ESPECIALIZADOS		32 560,00
6222	PUBLICIDADE E PROPAGANDA		0,00
6223	VIGILÂNCIA E SEGURANÇA		1 705,00
6224	HONORÁRIOS		17 520,00
6225	COMISSÕES		0,00
6226	CONSERVAÇÃO E REPARAÇÃO		13 670,00
6228	OUTROS		0,00
623	MATERIAIS		18 335,00
6231	FERRAMENTAS E UTENSÍLIOS DE DESGATE RÁPIDO		4 260,00
6232	LIVROS E DOCUMENTAÇÃO TÉCNICA		0,00
6233	MATERIAL DE ESCRITÓRIO		6 065,00
6234	ARTIGOS PARA OFERTA		1 200,00
6235/6238	OUTROS		6 810,00
624	ENERGIA E FLUIDOS		66 396,00
6241	ELETRICIDADE		28 606,00
6242	COMBUSTÍVEIS		25 460,00
6243	ÁGUA		12 330,00
6248	OUTROS		0,00
625	DESLOCAÇÕES, ESTADAS E TRANSPORTES		3 645,00
6251	DESLOCAÇÕES E ESTADAS		3 645,00
6252	TRANSPORTES DE PESSOAL		0,00
6253	TRANSPORTES DE MERCADORIAS		0,00
6258	OUTROS		0,00
626	SERVIÇOS DIVERSOS		47 510,00
6261	RENDAS E ALUGUERES		5 970,00
6262	COMUNICAÇÃO		4 185,00
6263	SEGUROS		6 240,00
6264	ROYALTIES		0,00
6265	CONTENCIOSO E NOTARIADO		25,00
6266	DESPESAS DE REPRESENTAÇÃO		0,00
6267	LIMPEZA, HIGIENE E CONFORTO		28 700,00
6268	OUTROS SERVIÇOS		2 390,00
63	GASTOS COM PESSOAL		1 130 741,20
631	REMUNERAÇÕES DOS ÓRGÃOS SOCIAIS		0,00
6311	REMUNERAÇÕES CERTAS		0,00
6312	REMUNERAÇÕES ADICIONAIS		0,00
632	REMUNERAÇÕES DO PESSOAL		903 388,00
6321	REMUNERAÇÕES CERTAS		903 388,00
6322	REMUNERAÇÕES ADICIONAIS		0,00
633	BENEFÍCIOS PÓS-EMPREGO		0,00
6331	ÓRGÃOS SOCIAIS		0,00
6332	PESSOAL		0,00
634	INDEMNIZAÇÕES		0,00
6341	ÓRGÃOS SOCIAIS		0,00
6342	PESSOAL		0,00
635	ENCARGOS SOBRE REMUNERAÇÕES		207 043,20
6351	ÓRGÃOS SOCIAIS		0,00
6352	PESSOAL		207 043,20
636	SEGUROS ACIDENTES TRABALHO E DOENÇAS PROFISSIONAIS		11 990,00
6361	ÓRGÃOS SOCIAIS		0,00
6362	PESSOAL		11 990,00
637	GASTOS DE AÇÃO SOCIAL		0,00
6371	ÓRGÃOS SOCIAIS		0,00
6372	PESSOAL		0,00
638	OUTROS GASTOS COM O PESSOAL		8 320,00
6381	ÓRGÃOS SOCIAIS		0,00
6382	PESSOAL		8 320,00
64	GASTOS DE DEPRECIACÃO E AMORTIZACÃO		59 400,00
641	PROPRIEDADES DE INVESTIMENTO		0,00
642	ATIVOS FIXOS TANGÍVEIS		59 400,00
643	ATIVOS INTANGÍVEIS		0,00
65	PERDAS POR IMPARIDADE		0,00
651	DE DÍVIDAS A RECEBER		0,00
652	DE INVENTÁRIOS		0,00
653/658	PERDAS EM OUTROS ATIVOS		0,00
66	PERDAS POR REDUÇÃO DE JUSTO VALOR		0,00
67	PROVISÕES DO PERÍODO		0,00
68	OUTROS GASTOS E PERDAS		3 061,00
681	IMPOSTOS		1 040,00
682/687	OUTROS GASTOS E PERDAS EM ATIVOS		0,00
688	OUTROS GASTOS E PERDAS		2 021,00
6881	CORREÇÕES DE PERÍODOS ANTERIORES		715,00
6882	DONATIVOS		0,00
6883	QUOTIZAÇÕES		656,00
6884/6888	OUTROS GASTOS E PERDAS		650,00
689	CUSTOS C/ APOIOS FIN. CONCEDIDOS A ASS. OU UTENTES		0,00
69	GASTOS E PERDAS DE FINANCIAMENTO		0,00
<b>TOTAL GASTOS</b>			<b>1 508 953,20</b>

#### 11.4 Resultados – Classe 8

CLASSE 8	RESULTADOS	
85	RESULTADOS ANTES IMPOSTOS	-93 315,50
86	IMPOSTO RENDIMENTO EXERCÍCIO	0,00
88	RESULTADO LÍQUIDO	-93 315,50

Nota: Os resultados negativos apurados devem-se única e exclusivamente ao valor das depreciações e amortizações.